



**STATUTÁRNÍ MĚSTO KARVINÁ**  
**Magistrát města Karviné**

**Materiál pro 25. řádné zasedání Zastupitelstva města Karviné, konané dne 27.04.2026**

## **Návrh změny průběhu katastrální hranice mezi k. ú. Louky nad Olší a Podobora**

### **Návrh usnesení**

Zastupitelstvo města Karviné

### **rozhodlo**

neuzavřít mezi statutárním městem Karviná a Obcí Chotěbuz, IČO 67339158, se sídlem Chotěbuzská 250, 735 61 Chotěbuz, dohodu o změně hranice obce ve smyslu ustanovení § 84 odst. 2 písm. j) zákona č. 128/2000 Sb., o obcích, v platném znění, na základě které by pozemky p. č. 2205/4, 2205/6 a 2205/7 v katastrálním území Louky nad Olší, obec Karviná, byly převedeny do katastrálního území Podobora, obec Chotěbuz, jak je vyznačeno v příloze č. 1 k tomuto usnesení.

### **Důvodová zpráva:**

ZM-25-OM-Návrh změny průběhu katastrální hranice mezi k. ú. Louky nad Olší a Podobora-DZ.pdf  
důvodová zpráva

### **Přílohy k důvodové zprávě:**

ZM-25-OM-Návrh změny průběhu katastrální hranice mezi k. ú. Louky nad Olší a Podobora-1D.pdf  
příloha č. 1 k důvodové zprávě

### **Přílohy k usnesení:**

ZM-25-OM-Návrh změny průběhu katastrální hranice mezi k. ú. Louky nad Olší a Podobora-1U.pdf  
příloha č. 1 k usnesení

**Vyřizuje:** Odbor majetkový, oddělení majetkoprávní  
Šárka Kubušová

**Schválil:** Mgr. Petra Kyšková (vedoucí odboru) v. r.

**Předkládá RM:** Vladimír Kolek (náměstek primátora), podepsal: Ing. Lukáš Raszyk v. r.

# Důvodová zpráva

## Návrh změny průběhu katastrální hranice mezi k. ú. Louky nad Olší a Podobora

Zastupitelstvo města rozhoduje dle § 84 odst. 2 písm. j) zákona č. 128/2000 Sb., o obcích, ve znění pozdějších předpisů.

Katastrální úřad pro Moravskoslezský kraj, Katastrální pracoviště Karviná (dále též jen „katastrální úřad“), v rámci revize údajů katastru nemovitostí provedl šetření v katastrálním území Podobora, obec Chotěbuz, na základě kterého zjistil následující skutečnosti.

Moravskoslezský kraj je vlastníkem pozemku p. č. 2205/4, pozemku p. č. 2205/6, jehož součástí je stavba: bez čp/če, jiná st., a pozemku p. č. 2205/7, jehož součástí je stavba: bez čp/če, jiná st., vše v katastrálním území Louky nad Olší, obec Karviná. Dále je vlastníkem pozemku p. č. 236/16 v katastrálním území Podobora, obec Chotěbuz. Právo hospodaření ke všem výše uvedeným nemovitostem náleží Muzeu Těšínska, příspěvkové organizaci.

V terénu jsou předmětné pozemky součástí uceleného areálu Archeoparku Chotěbuz – Podobora, jak je vyznačeno v příloze č. 1 k důvodové zprávě.

Jelikož stávající katastrální hranice mezi katastrálními územími Louky nad Olší, obec Karviná, a Podobora, obec Chotěbuz, která je totožná s hranicí obce, dělí areál archeoparku na dvě části, navrhnul katastrální úřad provést změnu průběhu této katastrální hranice. Navrhovanou změnou by pozemky p. č. 2205/4, 2205/6 a 2205/7 v katastrálním území Louky nad Olší, obec Karviná, byly převedeny do katastrálního území Podobora, obec Chotěbuz, a to sloučením pozemku p. č. 2205/4 v katastrálním území Louky nad Olší, obec Karviná, do pozemku p. č. 236/16 v katastrálním území Podobora, obec Chotěbuz, a přidělením nových parcelních čísel pro pozemky p. č. 2205/6 a 2205/7, jež jsou zastavěny stavbami. Tento návrh změny katastrální hranice je znázorněn v příloze č. 1 k usnesení.

Za účelem provedení navrhované změny požádal katastrální úřad statutární město Karviná o součinnost spočívající v projednání změny průběhu katastrální hranice, která je totožná s hranicí obce, zastupitelstvem a v uzavření dohody s Obcí Chotěbuz, IČO 67339158, se sídlem Chotěbuzská 250, 735 61 Chotěbuz, o změně hranice obce.

Moravskoslezský kraj jako vlastník dotčených nemovitostí se změnou katastrální hranice dle návrhu katastrálního úřadu souhlasí.

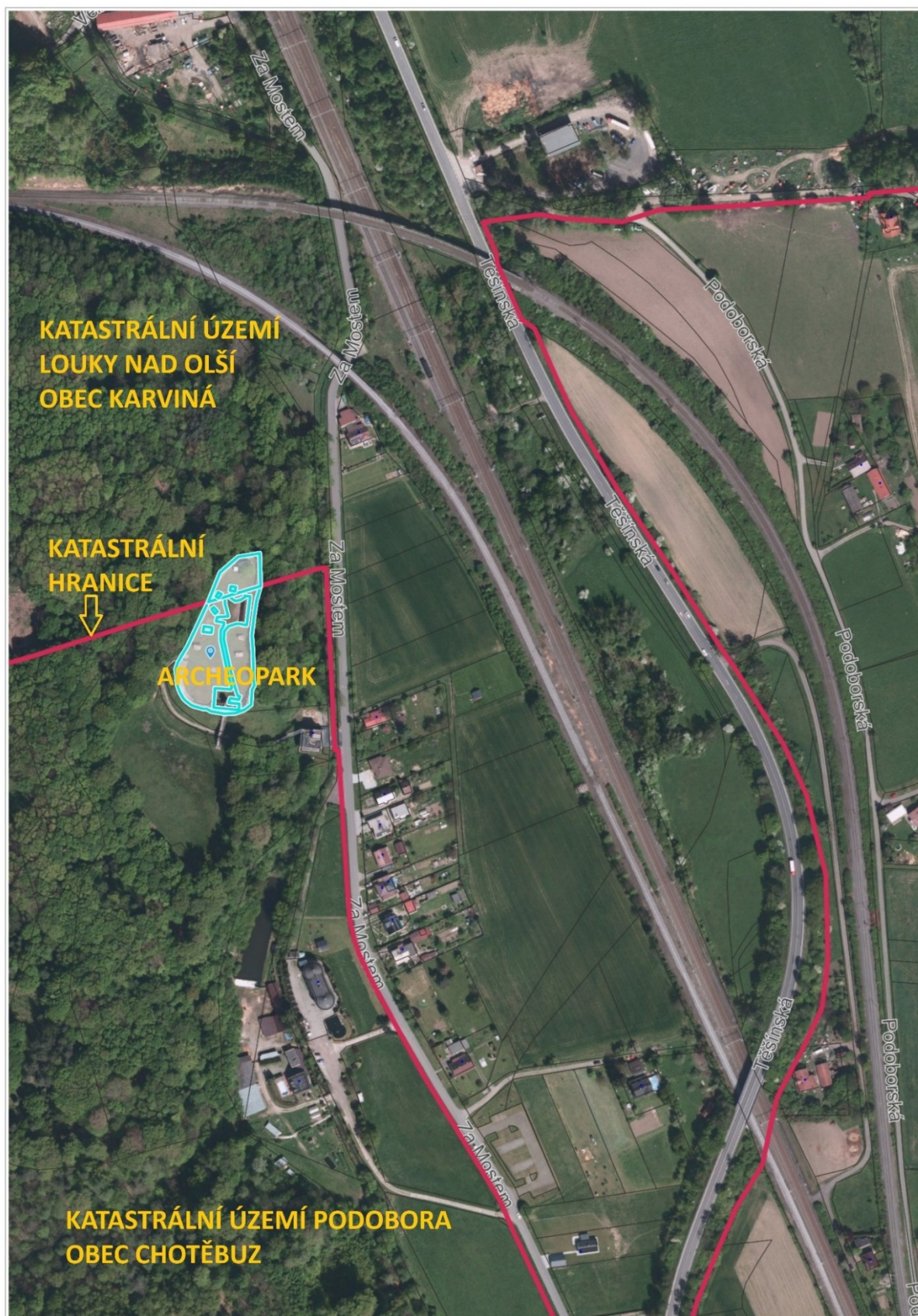
**Odbor komunálních služeb Magistrátu města Karviné** nemá k navrhované změně průběhu katastrální hranice připomínky. Na dotčených pozemcích nejsou evidovány žádné inženýrské sítě v majetku statutárního města Karviná.

**Odbor majetkový Magistrátu města Karviné** doporučuje rozhodnout neuzavřít mezi statutárním městem Karviná a Obcí Chotěbuz, IČO 67339158, se sídlem Chotěbuzská 250, 735 61 Chotěbuz, dohodu o změně hranice obce ve smyslu ustanovení § 84 odst. 2 písm. j) zákona č. 128/2000 Sb., o obcích, v platném znění, na základě které by pozemky p. č. 2205/4, 2205/6 a 2205/7 v katastrálním území Louky nad Olší, obec Karviná, byly převedeny do katastrálního území Podobora, obec Chotěbuz, jak je vyznačeno v příloze č. 1 k usnesení.

**Komise majetková** na svém zasedání konaném dne 25.03.2026 rovněž doporučila neuzavřít mezi statutárním městem Karviná a Obcí Chotěbuz, IČO 67339158, se sídlem Chotěbuzská 250, 735 61 Chotěbuz, dohodu o změně hranice obce dle výše uvedeného návrhu katastrálního úřadu.

# Příloha

## Příloha č. 1 k důvodové zprávě



© Spinbox T-MAPY, Ortofoto: © ČÚZK, Katastr: © ČÚZK, RÚIAN: © ČÚZK

1 : 2 409



**KATASTRÁLNÍ ÚZEMÍ LOUKY NAD OLŠÍ  
OBEC KARVINÁ**

**KATASTRÁLNÍ HRANICE**

**ARCHEOPARK  
236/16**

**KATASTRÁLNÍ ÚZEMÍ PODOBORA  
OBEC CHOTĚBUZ**

